



Östgötaleden

Manual för ledmarkering, vägvisning och informationsskyltar

Östgötaleden



Uppdaterad november 2020

REGION ÖSTERGÖTLAND



Innehållsförteckning

Innehållsförteckning	1
Logotyp.....	2
Pilgrimsled.....	2
Färg.....	2
Vägvisning	2
Symboler/Piktogram	3
Vägvisare	4
Vägvisningsskylt	5
Ledmarkering	7
Ledmarkering i naturreservat	8
Avstånd mellan markeringar	8
Ledmarkering på träd.....	8
Ledmarkering hög stolpe.....	9
Ledmarkering låg stolpe.....	9
Delningar	10
Vägvisningspil.....	10
Omläggning av led	11
Informationstavlor	12
Start- /entrétavlor	12
Bilaga 1 Visuell kommunikation	14
Bilaga 2 Symboler/Piktogram.....	15
Bilaga 3 Ritningar /Bilder	16
Bilaga 4 Standard för skyltar och skylthållare	19
Bilaga 5 Om dokumentet.....	20
Källor	20

Logotyp

Östgötaledens officiella logotyp används digitalt och i tryckt material. (Se Bilaga 1: Visuell kommunikation:



Logotyp som används på monteringsbar metallskylt och kan fästas på vägvisare och stolpar. Skyltstorlek 70 x 70 mm eller 95 x 95 mm.

Symbolskylt med Östgötaledens logotyp beställs av kommunen via Östgötaledens skyltbutik: <http://ostgotaleden.skyltbutik.se/sv/> (Fakturerering går till Region Östergötland)

Pilgrimsled

Pilgrimsleder som sammanfaller med Östgötaleden markeras med Birgittamärket på stolpar tillsammans med Östgötaledens logotyp. Skyltstorlek 70 x 70 mm eller 95 x 95 mm.



Färg

Leden markeras med orange färg enligt NCS färgkod: S 0580-Y50R. Oljebaserad fönsterfärg ska användas för bästa hållbarhet.



Vägvisning

Vägvisning ska finnas till start-/ slut-/ och delmål, besöksintressanta objekt, rastplatser med mera. Lederna ska märkas så att naturupplevelsen inte störs. Rundslingar kräver särskilt tydlig vägvisning och markering vid skärningspunkter mellan huvudled och rundslinga.

Principer för placering

Vid viktiga start-, slutpunkter, knutpunkter, vägsäl och som hänvisning till rastplats/vindskydd/källa/rundslinga/dass/ utsiktspunkt etc. som inte syns från leden. Skyltarna ska innehålla avståndsangivelse.

Platser som bör förses med vägvisare:

Accesspunkter:

Platser där man på ett naturligt sätt startar eller avslutar sin vandring. Det kan vara en parkering, busshållplats, ett besöksmål, eller liknande. Om busshållplats finns inom tre kilometer görs, om det är möjligt, vägvisning från busshållplatsen. Hur denna vägvisning ska se ut anpassas utifrån vad som är lämpligast från fall till fall. Skyltar vid en accesspunkt bör vara slutmål, samt om möjligt kompletteras med det närmsta delmålet i respektive riktning.

Delningar mot olika slutmål:

Delningar är platser där man måste fatta beslut och texten på skyltarna ska göra att man förstår vägvalet. Skyltar vid sådana delningar bör vara slutmål, samt om möjligt kompletteras med det närmsta delmålet. Alla grenar skall ha minst en skylt. Undvik underförstådda alternativ som kan leda till missförstånd.

Delningar vid alternativa leder mot samma mål:

Se ovan.

Austickare:

När det är en återvändsgränd där man måste gå samma väg tillbaka. Det kan vara en led till en utsikt, sevärdhet med mera. Det kan även vara en anslutningsled mot en accesspunkt.

Rastplatser, vindskydd etc.:

Det är önskvärt att vid vindskydd ha skyltar som överlappar till nästa vindskydd. En komplett och överlappande skyltning minskar risken att någon går åt fel håll. Vägvisningsskylten förses med symbolskylt som anger vilken facilitet.

Ortsskyltar/Platsmärken:

Ortsskyltar används när man vill ange namnet på platsen där besökaren befinner sig eller för att ange viktigare målpunkter som vindskydd, rastplatser, vattendrag, utsiktspunkter eller liknande. Dessa fungerar som en bekräftelse på att man nått det mål man sökte vägvisning till. För att ange platsens karaktär, viktiga anordningar eller aktiviteter kan platsmärket kompletteras med symbol/-er före texten.

Skyltning från väg

(Vägvisning från allmän väg sker alltid med vägmärke enligt Vägmärkesförordningen.)¹ Bara väghållningsmyndigheten dvs. Trafikverkets regionkontor eller kommunen har formell rätt att utföra skyltning vid allmänna vägar.) På trafikerade vägar måste skyltningen utföras av en aktör som har behörighet att utföra ”arbete på väg” Märken/skyltar för vandringsled ska placeras på minst 2 m avstånd från väg med hänsyn till gräs- och snöröjningsmaskiner.

Symboler/Piktogram

Östgötaleden markeras med bildsymboler i form av offentliga piktogram som bygger på tidigare SIS standard för vandringsleders skyltning och markering. Genom att de flesta bildsymbolerna visar en verksamhet blir de lättolkade och möjliga att förstå även för utländska besökare. Blå-vita symboler tryckta på 70 x 70 mm metallplattor skruvas fast på skylten. Vid beställning av vägvisningsskyltar från leverantör ansvarar kommunen för beställning av piktogram via Östgötaledens skyltbutik: <http://ostgotaleden.skyltbutik.se/sv/> (Fakturerering går till Region Östergötland).

I tryckta kartor och broschyrer ska samma typ av symboler användas. Filer i tryckbart format tillhandahålls av Region Östergötland. (Se bilaga 2)



¹ Vägmärkesförordningen (VMF) 1978:1001,

Vägvisare

Vägvisare anger riktning och avstånd till samt namn på målet eller delmålet. Dessutom kan, om det är möjligt, även målets karaktär meddelas med en symbol. Om flera vägvisningsskyltar sätts på samma stolpe, placeras skylt i regel med längsta sträckan högst upp. Skyltens ände sågas pilformad.

Avstånd anges i regel i hela *km* varvid beteckningen *km* kan utelämnas. När man anger kortare avstånd sätts beteckningen *m* ut.

Skyltens uppbyggnad: Oavsett om vägvisare pekar åt höger eller vänster skall pilen placeras närmast målet. Därefter kommer avstånd, text och bildsymbol i nämnd ordning.

(Se även bilaga 2 Ritningar)



Exempel 1: Avstånd till plats med torrdass i kilometer.



Exempel 2: Avstånd till plats med vindskydd i meter.



Rundslingor

Rundslingor som korsar huvudled kräver tydlig markering och vägvisning. Rundslinga markeras med piktogram med symbol i form av cirkelformad pil på vägvisningsskylten.



Vägvisningsskylt

På Östgötaleden används skyltar av hyvlat trä i kärnfuru eller ek. Träskyltar smälter lättare in i naturen. Träskyltar ska tillverkas av miljövänligt virke. Stolpar ska vara i ek eller lärk.



Vägvisningsblad

Skyltens uppbyggnad: Oavsett om vägvisare pekar åt höger eller vänster ska pilen placeras närmast målet. Därefter kommer avstånd, text och bildsymbol i nämnd ordning. Symboler placeras till vänster om texten vid högervisande vägvisare, och till höger om texten vid vänstervisande vägvisare.

- **Dimension:**
 - Vägvisningsblad ska ha en tjocklek på minst 22 mm för att vara tillräckligt stabil även vid dubbelsidig text.
 - Höjden på vägvisningsblad ska vara 95 mm.
 - Vägvisarens längd ska anpassas efter text och eventuella symboler, men inte göras längre än nödvändigt.
- **Text:**
 - Skyltar kan levereras med såväl enkelsidig som dubbelsidig fräst text.
 - Texten på vägvisare ska vara fräst med U-profil till minst 5 mm djup.
 - Texten ska fräsas i raka typsnitt som Helvetica, Futura eller Arial.
 - Texten ska sättas versal-gement, dvs. med både stora och små bokstäver.
 - Textens höjd ska vara 50 mm för versal och 35 mm för gemen, 5 mm djup.
 - Texten ska placeras så att texthöjden 50 mm centreras i höjddled på vägvisaren.
 - Bokstäver med rundade linjer ska fräsas så att de får en jämn, rund form. Bokstäver frästa så att de ger ett kantigt intryck godkänns inte.

- Den urfrästa texten ska målas med vit linoljefärg i minst två lager. Mörka bokstäver är lättlästa de allra första åren men snart har virket mörknat och då ger en vitmålad text bättre kontrastverkan och läsbarhet.
- Vägvisningsbladet ska förborras med 2 hål i dimension 8 mm i änden för montering i skylthållare/stolpe.

Skylthållare/fäste

- Vägvisningsbladen levereras och monteras enligt nedanstående med ett metallfäste per vägvisningsblad (inklusive skruv och bult i rostfri A4 eller varmförzinkad C4) i form av bockad metallhållare



Stolpe till vägvisningsskyltar

- Dimension:
 - Stolpens höjd ska vara 2200 mm. Ovan jord: ca 1800 mm. Avståndet mellan marken till underkanten på skylten bör vara så högt att skylten inte utgör en fara för t ex cyklister.
 - Stolpens tjocklek ska vara 75 x 75 mm.
- Material: Material ska vara ek eller lärk
- Behandling:
 - 15 cm av stolpens topp ska målas i orange ledmarkeringsfärg. NCS färgkod: S 0580-Y50R Färgen ska appliceras upp till stolpens ände, men ändrät lämnas omålat. Nedre kant ska målas rak (använd maskeringstejp eller motsvarande)
 - Metallbricka med symbol för Östgötaleden ska spikas på stolpen. Brickan fästs 2 cm från toppen på den målade ytan 1 bricka per stolpe. Spik: Varmförzinkad huggen dyckert C4 20 mm x 2 mm ska användas.



Ledmarkering

- Grundmarkeringen är en ring runt träd och stolpar med orange markering.
- Avståndet mellan två ledmärken: Grundprincipen är att man ska se nästa märke. 30-50 m kan vara ett riktmärke, men här måste man tänka dynamiskt. Markeringar ska främst finnas där de gör mest nytta och inte på ett visst avstånd. Tänk också på att besökaren bygger upp en referens när hen vandrar för hur långt det borde vara till nästa markering. Riktigt långa avstånd mellan markeringar gör därför att man troligen går långt innan man upptäcker att man gått fel.
- Markeringar på träd ska alltid göras som en ring som går runt hela trädet. Punkter och liknande ska inte användas. Ringen ska målas så att det inte blir rinnande målarfärg och dylikt.
- Om möjligt ska alla ledmarkeringar på ett ledavsnitt placeras på samma sida om leden och i direkt anslutning till denna, dock inte så nära att det äventyrar säkerheten eller försvårar skötseln av leden.
- När stigen delar sig använd pil. (*Se avsnitt Vägvisningspil*)
- Utmed vägar, märk på träd eller stolpar. (*Se avsnitt Skyltning från väg*).
- Orange platsremsa med symbol ska användas runt stolpar i tätort. (*Se bild*) Plastremsa med Östgötaledens logotyp beställs av kommunen via Östgötaledens skyltbutik: <http://ostgotaleden.skyltbutik.se/sv/> (Fakturerings går till Region Östergötland)
- Tryckimpregnerade virke ska vara behandlat enligt Nordiska Träskyddsradets (NTR) regelverk, *NTR A*² *Virke för användning i mark och i kontakt med sötvatten*. Tryckimpregnerat virke används ej i känsliga miljöer som naturreservat.
- Använd rostfri spik/skruv (A4) eller varmförzinkad spik/skruv (C4)



² <https://www.traskydd.com/miljo>

Ledmarkering i naturreservat

Länsstyrelsen i Östergötland har utformat särskilda riktlinjer för ledmarkering av vandringsleder som inte är Östgötaleden i de reservat där både Östgötaleden och annan vandringsled finns.

Vandringsleder i naturreservat som korsar Östgötaleden markeras av reservatsförvaltare på träd, stolpar eller pilar med en bricka med reservatsstjärna för att skilja från Östgötaleden.

För att ytterligare tydliggöra vägval mellan Östgötaleden och annan led i naturreservat kan vägvisningsskyltar eller vägvisningspilar med Östgötaledens bricka (se sid 10) vid behov användas för att tydliggöra Östgötaledens sträckning.



Avstånd mellan markeringar

- Lämpligt avstånd är beroende på terräng. Kan man inte gå fel är längre avstånd accepterat.
- Man bör kunna se nästa markering från befintlig markering.
- Det är extra viktigt med ledmarkering vid gränsen mellan skog och öppen terräng.

Färg

Leden markeras med orange färg enligt NCS färgkod: S 0580-Y50R
Oljebaserad fönsterfärg ska användas för bästa hållbarhet.



Ledmarkering på träd

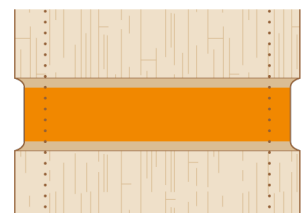
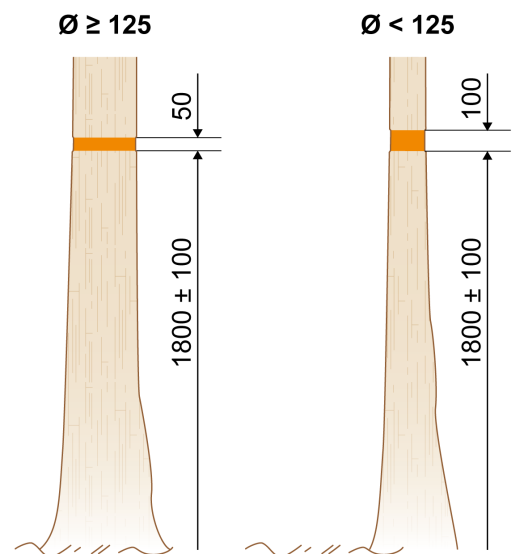
Träd är den lämpligaste platsen för markeringar. Markeringen måste göras tjockare på mindre träd för att vara väl synlig. På träd grövre än 12,5 cm ska ringen målas endast 5 cm bred ca 180 cm från marken. Klenare träd ska ha en 10 cm bred ring. Markering på klenare träd än 7,5 cm och grövre än 40 cm ska undvikas.

Lämplig bredd på markeringen beror på trädets dimension. (Se bild)

Råd vid markering på träd:

- **Asp och gran** har slät stam som är bra att måla på
- **Tall**, äldre tallar har en bra och kvistfri stam, medan yngre tallar har stam som fjällar. Äldre tallar har en tjockare stam som man kan skåla ur något. (Se bild)

Alternativt kan barken borstas bort med stålborste eller liknande innan målning.



- Urskålningen gör att markeringen syns tydligare och att den sitter kvar längre. **OBS att detta endast kan göras på tall och inte får göras så djupt att trädet tar skada.**
- Ta bort nedre grenar för att markeringen ska synas bra och från alla håll.

Måla *inte* på:

- **Al** och **björk** som har fragmenterad bark där färgen lätt flagnar bort
- **Stenar och hällar.** Enda undantaget är om marken bara består av berg i dagen (ingen jord att sätta stolpar i) samtidigt som det inte finns något träd att måla på. Men även då ska man kontrollera så att det inte är något stenröse, stenvägg eller annan "kultursten" man målar på. Inte heller ska alléträd och grova/pampiga träd (typ stora ekar) markeras med färg.
- **Små träd och buskar.**
- **Träd i alléer.**
- **Riktigt stora träd, som stora ekar**

Ledmarkering hög stolpe

- *Användning:* I öppen terräng, t ex på hyggen, och utefter vägar. (Se vidare *Skytning från väg*)
- *Dimension:* Höjd: Totalt 1,8 m, ca 1,5 m ovan mark, 45 x 45 mm alt. 70 x 70 mm/75 x 75 mm
- *Material:* Rundstolpe med spets, eller fyrkantsstolpe. Furu, ek eller lärk.
- *För ökad hållbarhet:* Använd jordankare för fyrkantsstolpar som även är lättare att få ner i marken. Om stolpen spetsas bör spetsen vara 15-20 cm. För vattenavrinning *kan* toppen sågas i 80 graders lutning.
- *Behandling:* 15 cm av stolpens topp ska målas i orange ledmarkeringsfärg. **NCS färgkod: S 0580-Y50R.** Färgen ska appliceras upp till stolpens ände, men ändträt lämnas omålat. Nedre kant ska målas rak (använd maskeringstejp eller motsvarande)
- Metallbricka med symbol för Östgötaleden *kan* spikas på stolpen. Brickan fästs 2 cm från toppen på den målade ytan 1 bricka per stolpe. Spik: Varmförzinkad huggen dyckert C4 20 mm x 2 mm ska användas



Ledmarkering låg stolpe

- *Användning:* I beten och känsliga kulturmiljöer (Slalomstolpar *kan* användas i beteshagar om man kan få tag i sådan)
- *Dimension:*
Höjd: Totalt 1,2 m ca 90 - 100 cm ovan mark,
Bredd: 45 x 45 mm alt 70 x 70, 75 x 75
- *Material:* Rundstolpe med spets, eller fyrkantsstolpe. Furu, ek eller lärk.
- *För ökad hållbarhet:* Använd jordankare för fyrkantsstolpar som även är lättare att få ner i marken. För vattenavrinning *kan* fyrkantsstolpens topp sågas i lutning. Om stolpen spetsas bör spetsen vara 12-15 cm.
- *Behandling:* 15 cm av stolpens topp ska målas i



orange ledmarkeringsfärg. NCS färgkod: S 0580-Y50R. Färgen ska appliceras upp till stolpens ände, men ändträt lämnas omålat. Nedre kant ska målas rak (använd maskeringstejp eller motsvarande)

Delningar

Skylt eller pil - I större vägskal eller där vandringsleden genar ut sig bör man sätta upp vägvisningsskyltar som anger alternativen (se avsnitt *Vägvisning*). I övriga fall när leden enbart ändrar riktning eller viker av ifrån t ex en väg, använder man orange pilar.



Tydlighet i delningar - Avståndet mellan markeringarna bör kortas ner nära alla typer av delningar. Om en skylt eller pil försvinner bör man ändå kunna se nästa markering för att veta åt vilket håll leden går. Använd två pilar med 45 graders spets som pekar i var sin riktning längs leden.

Vägvisningspil

När leden enbart ändrar riktning eller viker av ifrån t ex en väg, använder man orange pilar. Pil i ledens riktning kan även användas för att förstärka ledmarkering på träd. Text ska inte skrivas på orange pilar, det är svårsläst. Välj då istället en vägvisningsskylt. Vid behov av att tydliggöra att det är Östgötaleden, utan att använda fräst vägvisningsskylt, kan Östgötaledens logotyp på metallbricka monteras på orange pil. Detta används med fördel i naturreservat för att skilja Östgötaleden från korsande reservatsled. Skyltens bredd måste då vara minst 75 mm.

Östgötaledsbrickan monteras då närmast pilens spets så att främre kant placeras ca 1 cm från början av den vinklade spetsen på pilen. Vid tillfällen då det inte finns behov av fräst skylt med avståndsuppgift kan pilen förses med ytterligare piktogram, till exempel till en rastplats. Dubbelsidig pil görs i dubbel längd (*Se bilder nedan*)



- Dimension:
 - Längd: 200 mm (dubbelsidig pil 400 mm)
 - Bredd: 65 -75 x 20 mm (Bredd är beroende av stolpens dimension och om bricka ska monteras på pilen.)
 - Stolpens bredd: 45 x 45, 70 x 70, 75 x 75
- Utformning:
 - Pilen sågas med 45 graders spets, alternativt görs i dubbel längd med pil i båda ändar.
 - Om pilen förses med Östgötaledsbricka se ovan.
 - Pilen skruvas eller spikas Ett riktmärke är 30-40 mm från pilens bakkant och att pilens bakkant linjerar med stolpen.
 - *För ökad hållbarhet:* Förborra skruvhålen och använd avlastningsbricka för skruvarna och varmförzinkad skruv (kvalité C4)
- Behandling:
 - Pilen målas i orange ledmarkeringsfärg. NCS färgkod: S 0580-Y50R

Omläggning av led

Om leden flyttas ska man dölja eller ta bort gamla markeringar. Det bästa är om man tar bort gammal färg genom att skrapa och borsta bort den. Gamla markeringar bör målas över med lämplig färg (vanligen grått eller brunt). Det är även viktigt att sätta upp nya markeringar tätare så att den nya sträckan blir tydligare, speciellt i överlappningen mellan ny och gammal sträckning.

Avverkning – hyggen skapar stor förändring i landskapet och det kan bli aktuellt att dra om leden. Avtalen mellan kommun och markägare bör inbegripa att markägaren meddelar när och var avverkning sker. Det är viktigt att det lämnas några träd eller högstubbar runt leden som behöver vara 2 m höga så att ledmarkering kan göras på dessa. Om det inte är möjligt, se *Ledmarkering hög stolpe*.

Informationstavlor

- I tätort kan det finnas lokalt skyltprogram eller grafisk standard att ta hänsyn till.
- Bygglov kan krävas i detaljplanelagt område:
 - Infotavlor: Inget bygglov krävs om skylten är under 1 m².
 - Orienteringstavlor/kartor etc.: Inget bygglov krävs om skylten är under 2 m².
- Har man med en sevärdhet i en karta/ledbeskrivning bör man även ha någon form av platsskylt.
- Informationsskylt bör placeras vid ingång till beteshagar om eventuell förekomst av betesdjur och föreskrifter för vandring i beteshage.

Start- /entrétavlor

Generella principer för placering:

Vid naturliga start-/slutplatser, busshållplatser, besöksmål etc. Skylten placeras med fördel inte i direkt solljus för att minska risk för blekning.

Skylthållare

Generella principer för utformning av skylthållare:

Material: Lärk eller ek, kärnvirke

Stolparnas topp: Snedsågad eller med ”lock”

Behandling: 10 cm av toppen på stolparna målas i orange ledmarkeringsfärg

Övre tvärså: minst 120 cm bred. Text: ÖSTGÖTALEDEN, målad i vitt och centralt placerad samt med ”östgötaledssymbol” på vardera sidan.

Nedre tvärså: Här kan man med fördel ofta ange vägvisning förutsatt att skylten är placerad så att vägvisningen pekar rätt. Annars får man komplettera med en vägvisarstolpe.

Mått från mark till underkant skyltyta ca 85cm, höjd på ytan ca 100cm

Stor informationstavla - placeras vid särskilda startpunkter/entréer. Typ 1-3 i *Standard för skylthållare* (se bilaga).

Generell princip för informationstavlor -

Materialet ska vara UVB beständig plast. Tavlorna ska innehålla översikts- och detaljkartor, etappbeskrivningar och samt annan aktuell information.

Exempel, (Se bild):

- 1 st. A1-skylt (Översiktskarta över hela eller delar av Östgötaleden) monteras till höger på skylthållaren, med oljad träram (5 cm med ca 1 cm överlapp på skylten, av ek).
- 1 st. A1-skylt (Lokal info) monteras till vänster på skylthållaren, med oljad träram (5 cm med ca 1 cm överlapp på skylten, av ek).



Mindre informationstavla - placeras vid mindre entréer, startpunkter till exempel vid rundslingor. Se *Standard för skylthållare* (se bilaga). Exempel, (Se bild):



På mindre skyltar för information om natur/kultur kan man istället ange platsens namn.

Uppsättning:

Monteras på stolphållare som gjuts i marken. Mått från mark till underkant skyltyta ca 85cm, höjd på ytan har vi ca 100cm

Snedstag baktill på respektive stolpe, förankras i marken på gemensam punkt ("v-format" bakom skylthållaren). Skylttavlan lutar lite framåt så att vatten lättare rinner av.

Broschyrställ:

Skylten bör förses med broschyrställ som rymmer broschyr i A5-format.

Bilaga 1 Visuell kommunikation

LOGOTYP



logo-fullfärg FORMAT png och eps

transparent bakgrund



logo-svart_text FORMAT png och eps

transparent bakgrund



logo-vit_text FORMAT png och eps

transparent bakgrund



logo-lfärg-svart FORMAT png och eps



symbol-u_text
FORMAT png och eps



symbol-m_text
FORMAT png och eps

transp. bakgrund



symbol-frilagd-vit
FORMAT png

transp. bakgrund



symbol-frilagd-sv
FORMAT png

TYPSNITT

Chambers Sans OT

Aa Bb Cc Dd Ee Ff Gg Hh Ii Jj Kk Ll Mm Nn Oo Pp Qq Rr Ss Tt Uu Vv Xx Yy Zz Åå Ää Öö

1 2 3 4 5 6 7 8 9 0 ! ? . , " % & @ / () = + # *

Regular **Bold** **Black**

FÄRGER



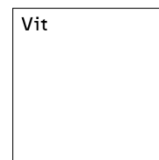
Orange
RGB 242, 118, 0
HEX #F27600
CMYK 0, 67, 100, 0
NCS S1070-Y40R



Grön
RGB 0, 164, 64
HEX #00A440
CMYK 88, 0, 98, 2



Svart
RGB 0, 0, 0
HEX #000000
CMYK 60, 40, 40, 100



Vit
RGB 255, 255, 255
HEX #FFFFFF
CMYK 0, 0, 0, 0

Bilaga 2 Symboler/Piktogram

Region Östergötland, Östgötaleden, symboler, frekventa



badplats.eps

bushallsplats.eps

dass.eps

dricksvatten.eps



eldplats.epsi

forminne.eps

information.eps

naturresevat.eps



p-plats.eps

rastplats.eps

sevardhet.eps

utsiktsplats.eps



vindskydd.eps

wc.eps

Region Östergötland, Östgötaleden, symboler, mindre frekventa

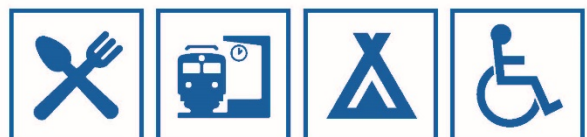


cafe.eps

fageltorn.eps

fiske.eps

raststuga.eps



restaurang.eps

tagstation.eps

tältplats.eps

tillgängligt
rullstolsburen.eps



vattenkalla.epsi

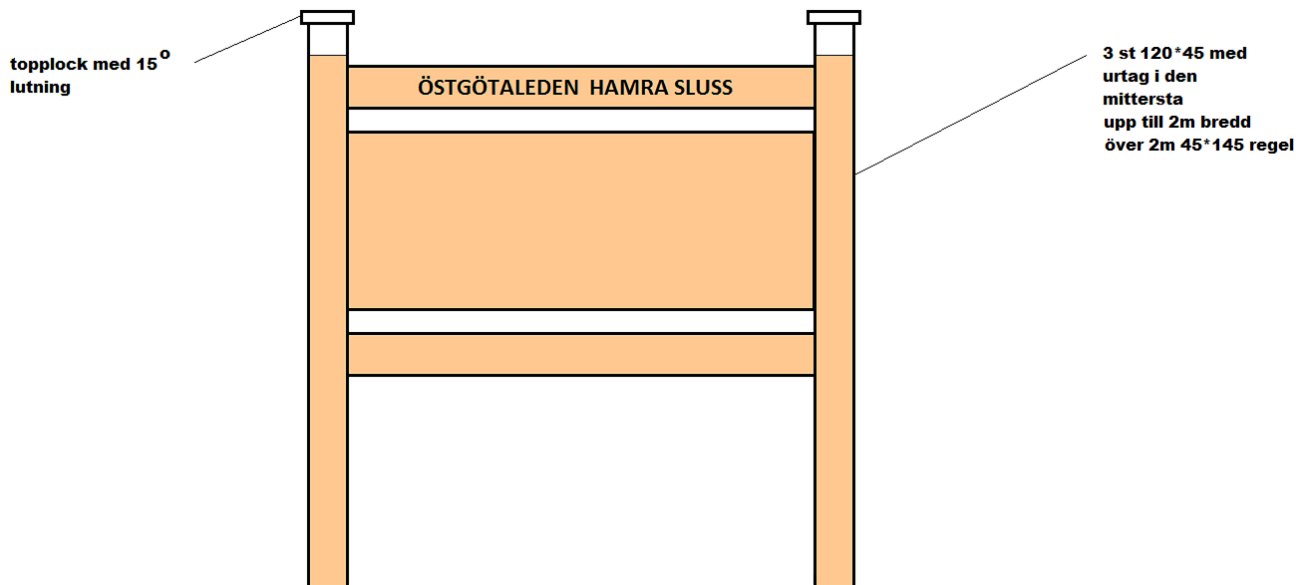
husbilsplats.eps

logi.eps

husvagnsplats.eps

Bilaga 3 Ritningar / Bilder

Skylthållare till informationstavlor



Mått från mark till underkant skyltyta ca 85cm, höjd på ytan ca 100cm.

Stor skylthållare:

Exempel typ 1 i Standard för skyltar och skylthållare (se bilaga 3)



Exempel mindre skylthållare:

Typ 2 i Standard för skyltar och skylthållare (se bilaga 3)



Typ 5 i Standard för skyltar och skylthållare (se bilaga 3)



Typ 6 i Standard för skyltar och skylthållare (se bilaga 3)



Vägvisningspil

Längd: 200 mm
Höjd: 65-75 mm
Djup: 20 mm



Vägvisningskylt

Höjd: 95 mm
Djup: 22 mm
Pilens vinkel: 45 grader
Typsnitt: Helvetica, Futura eller Arial
Textstorlek: 50 mm för versal, 35 mm för gemen
Blåsterdjup: 5 mm



Bilaga 4 Standard för skyltar och skylthållare

Mått angivna i mm, bredd x höjd

Skylthållare	Plats för:	Innermått
Typ 1	2 liggande A1 + 1 stående A3 eller motsvarande m ramar 28 mm 140 bredd 15 grader lutning	2500 x 1000
Typ 2	2 liggande A1 eller motsv. m ramar 28 mm 140 bredd 15 grader lutning	2000 x 800
Typ 3	1 liggande A1 + 2 stående A3 eller motsv. m ramar	1750 x 800
Typ 4	1 liggande A2 + 2 stående A3 eller motsv. m ramar	1500 x 800
Typ 5	1 stående A2 + 1 stående A3 eller motsv. m ramar 28 mm 140 bredd 15 grader lutning	1000 x 800
Typ 6	2 stående A3 eller motsv. m ramar 28 mm 120 bredd	800 x 600
Typ 7	1 stående A3 eller motsv. m ram 28 mm tjock 28 mm 120 bredd	450 x 600

Lathund för mått

Skylten ska förses med ram 30 mm, skyltytan ska inkludera 10 mm överlapp.

Skylt	Mått bredd x höjd
A4, stående	210 x 297
A4, liggande	297 x 210
A3, stående	297 x 420
A3, liggande	420 x 297
A2, stående	420 x 595
A2, liggande	595 x 420
A1, liggande	840 x 595
A0, liggande	1190 x 840

Bilaga 5 Om dokumentet

Manualen är framtagen i samverkan mellan Region Östergötland och kommunerna av en arbetsgrupp bestående av *Fia Sundin, Motala, Ann-Louise Södersten Kinda, Marie Landh Norrköping, Håkan Lundberg Linköping, Svante Malm skötsel­föreningarna/IFK Linköping* och *Anne Hederén Region Östergötland*. Synpunkter på riktlinjerna har lämnats av övriga kommuner och Länsstyrelsen i Östergötlands reservatsförvaltning under 2019 och 2020.

Illustrationer av Sanna Bromée, Region Östergötland.

Källor

”Att skylta skyddad natur” exempelvis kapitlet om Vägvisning på sid 78-87 och ”Väg- och ledvisning inom skyddade områden” (sid 82-87).

<https://www.naturvardsverket.se/Documents/publikationer/91-620-1233-9.pdf?pid=2639>

”Friluftsanordningar” exempelvis kapitlet om ”Anordningar för information” (kap 3.4) samt avsnitt om ”Ledmarkering och vägvisning” (sid 159-165).

<https://www.naturvardsverket.se/Documents/publikationer/620-1257-6.pdf>

Larsson, Glenn, Markeringar – Rekommendation. 20030327

Larsson Glenn, Standard för skyltar. 20100104